



Администрация Пермского муниципального округа Пермского края
Комитет имущественных отношений

РАСПОРЯЖЕНИЕ

23.08.2023

№ 2224

Об установлении публичного сервитута на часть земельных участков

В соответствии со ст. 23, гл. V.7 Земельного кодекса Российской Федерации, Федеральным законом от 25.10.2001 № 137-ФЗ «О введении в действие Земельного кодекса Российской Федерации», пп. 3.2.5 п. 3.2 разд. 3 Положения о комитете имущественных отношений администрации Пермского муниципального округа, утвержденного решением Думы Пермского муниципального округа Пермского края от 29.11.2022 № 48, на основании ходатайства открытого акционерного общества «Межрегиональная распределительная сетевая компания Урала» (ИНН 6671163413, ОГРН 1056604000970) (далее - ОАО «МРСК Урала») от 04.07.2023 № 8217:

1. Установить в интересах ОАО «МРСК Урала» публичный сервитут общей площадью 1085 кв. м, на часть следующих земельных участков:

- с кадастровым номером 59:32:3480001:1070 (666 кв. м), расположенный по адресу: Пермский край, Пермский муниципальный округ, п. Горный;

- с кадастровым номером 59:32:3480001:387 (87 кв. м), расположенный по адресу: Пермский край, Пермский муниципальный округ, п. Ферма, ул. Казанская, дом 46 б;

- с кадастровым номером 59:32:3480001:1046 (39 кв. м), расположенный по адресу Пермский край, Пермский муниципальный округ, п. Горный;

- с кадастровым номером 59:32:3480001:1047 (26 кв. м), расположенный по адресу: Пермский край, Пермский муниципальный округ, п. Горный;

- с кадастровым номером 59:32:3480001:1048 (21 кв. м), расположенный по адресу: Пермский край, Пермский муниципальный округ, п. Горный;

- с кадастровым номером 59:32:3480001:1049 (18 кв. м), расположенный по адресу: Пермский край, Пермский муниципальный округ, п. Горный;

- с кадастровым номером 59:32:3480001:1050 (17 кв. м), расположенный по адресу: Пермский край, Пермский муниципальный округ, п. Горный;

- с кадастровым номером 59:32:3480001:1021 (211 кв. м), расположенный по адресу: Пермский край, Пермский муниципальный округ, п. Горный.

Цель: «Строительство ВЛ 0,4 кВ от РУ 0,4 кВ ТП-6916, установка оборудования учета э/э на опоре ВЛ 0,4 кВ для электроснабжения малоэтажной жилой застройки по адресу: Пермский край, Пермский муниципальный округ, п. Горный (кадастровый номер земельного участка 59:32:3480001:4106)»

Срок: 49 лет.

2. Утвердить границы публичного сервитута земельных участков, указанных в п. 1 настоящего распоряжения, согласно прилагаемой схеме расположения границ публичного сервитута.

3. Срок, в течение которого использование указанных в п. 1 настоящего распоряжения земельных участков в соответствии с их разрешенным использованием будет невозможно или существенно затруднено в связи с осуществлением сервитута – 6 (шесть) месяцев.

4. Порядок установления зон с особыми условиями использования территорий и содержание ограничений прав на земельные участки в границах таких зон установлен Постановлением Правительства РФ от 24.02.2009 № 160 «О порядке установления охранных зон объектов электросетевого хозяйства и особых условий использования земельных участков, расположенных в границах таких зон».

5. Плата за публичный сервитут устанавливается в соответствии с Федеральным законом от 29.07.1998 № 135-ФЗ (ред. от 19.12.2022) «Об оценочной деятельности в Российской Федерации» и методическими рекомендациями, утвержденными приказом Минэкономразвития России от 04.06.2019 № 321.

6. Комитету имущественных отношений администрации Пермского муниципального округа в течение 5 рабочих дней со дня подписания настоящего распоряжения:

6.1. направить настоящее распоряжение в Управление Федеральной службы государственной регистрации, кадастра и картографии по Пермскому краю;

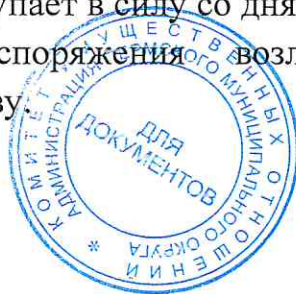
6.2. направить настоящее распоряжение в ОАО «МРСК Урала», а также сведения о лицах, являющихся правообладателями земельных участков, сведения о лицах, подавших заявления об учете их прав (обременений прав) на земельные участки, способах связи с ними, копии документов, подтверждающих права указанных лиц на земельные участки.

6.3 Разместить настоящее распоряжение на официальном сайте Пермского муниципального округа в информационно-телекоммуникационной сети Интернет www.permraion.ru.

7. Настоящее распоряжение вступает в силу со дня его подписания.

8. Контроль исполнения распоряжения возложить на заместителя председателя комитета М.В. Королеву.

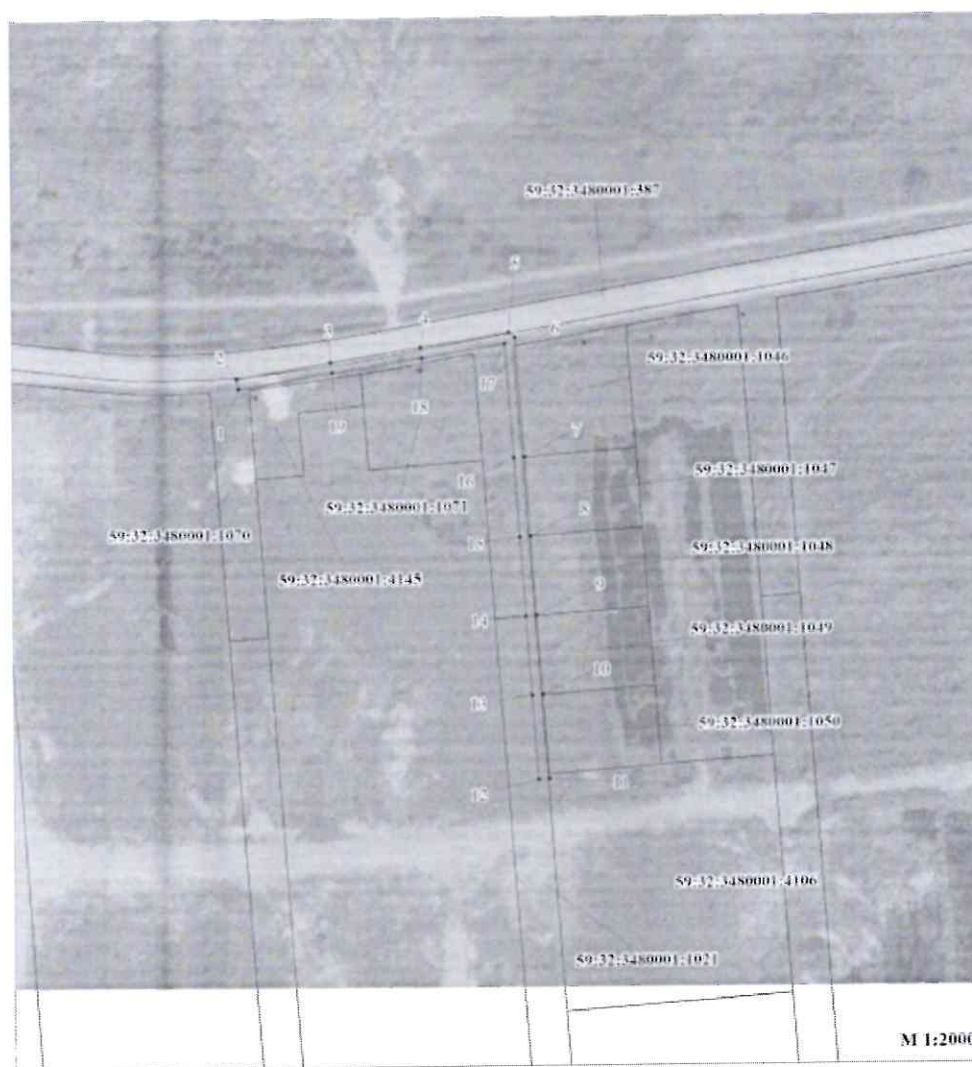
Председатель комитета



Е.А. Демидова

СХЕМА РАСПОЛОЖЕНИЯ ГРАНИЦ ПУБЛИЧНОГО СЕРВИТУТА

Публичный сервитут
Строительство ВЛ 0,4 кВ от РУ 0,4 кВ ТП-6916, установка оборудования
учета э/э на опоре ВЛ 0,4 кВ для электроснабжения малоэтажной жилой
застройки по адресу: Пермский край, Пермский район, Двуреченское с/п, п. Горный
(кад. номер зем. участка 59:32:3480001:4106)
Схема расположения границ публичного сервитута



Условные обозначения:

- | | |
|--------------------|---|
| 59:32:3480001 | кадастровый номер квартала |
| 59:32:3480001:3975 | кадастровый номер земельного участка, учтенного в ЕКН |
| | границы земельного участка, учтенного в ЕКН |
| | границы публичного сервитута |
| | границы кадастрового квартала |
| • 1 | характерная точка границ |
| | проектируемая линия ВЛ 0,4 кВ |

Приложение № 2
к распоряжению
комитета имущественных
отношений администрации
Пермского муниципального округа
от 23.08.2023 № 2224

ОПИСАНИЕ МЕСТОПОЛОЖЕНИЯ ГРАНИЦ ПУБЛИЧНОГО СЕРВИТУТА Строительство ВЛ 0,4 кВ от РУ 0,4 кВ ТП-6916, установка оборудования учета э/э на опоре ВЛ 0,4 кВ для электроснабжения малоэтажной жилой застройки по адресу: Пермский край, Пермский район, Двуреченское с/п, п. Горный (кад. номер зем. участка 59:32:3480001:4106) ПЕРМСКИЙ КРАЙ, ПЕРМСКИЙ МУНИЦИПАЛЬНЫЙ ОКРУГ (НАИМЕНОВАНИЕ ОБЪЕКТА)				
Сведения о местоположении границ объекта				
1. Система координат <u>МСК-59, зона 2</u>				
2. Сведения о характерных точках границ объекта				
Обозначение характерны х точек границ	Координаты, м		Метод определения координат и средняя квадратическая погрешность положения характерной точки (М), м	Описание закреплен ия точки
	X	Y		
1	2	3	4	5
1	505011.18	2235651.88	Геодезический метод; Мт=0.1	-
2	505015.14	2235651.23	Геодезический метод; Мт=0.1	-
3	505021.08	2235687.04	Геодезический метод; Мт=0.1	-
4	505026.64	2235721.04	Геодезический метод; Мт=0.1	-
5	505032.01	2235754.40	Геодезический метод; Мт=0.1	-
6	505030.25	2235756.69	Геодезический метод; Мт=0.1	-
7	504984.79	2235760.11	Геодезический метод; Мт=0.1	-
8	504954.74	2235762.15	Геодезический метод; Мт=0.1	-
9	504924.99	2235764.22	Геодезический метод; Мт=0.1	-
10	504895.01	2235766.42	Геодезический метод; Мт=0.1	-
11	504863.27	2235768.71	Геодезический метод; Мт=0.1	-
12	504862.98	2235764.72	Геодезический метод; Мт=0.1	-
13	504894.72	2235762.43	Геодезический метод; Мт=0.1	-
14	504924.70	2235760.23	Геодезический метод; Мт=0.1	-
15	504954.47	2235758.16	Геодезический метод; Мт=0.1	-
16	504984.50	2235756.12	Геодезический метод; Мт=0.1	-
17	505027.71	2235752.87	Геодезический метод; Мт=0.1	-
18	505022.69	2235721.68	Геодезический метод; Мт=0.1	-
19	505017.13	2235687.69	Геодезический метод; Мт=0.1	-
1	505011.18	2235651.88	Геодезический метод; Мт=0.1	-